



# รายงานการเฝ้าระวังติดตามสถานการณ์น้ำ ๒๔ ชั่วโมง

ศูนย์ป้องกันวิกฤติน้ำ กรมทรัพยากรน้ำ กระทรวงทรัพยากรธรรมชาติและสิ่งแวดล้อม  
โทรศัพท์ ๐ ๒๒๙๘ ๖๖๓๑ โทรสาร ๐ ๒๒๙๘ ๖๖๒๙ <http://www.dwr.go.th>

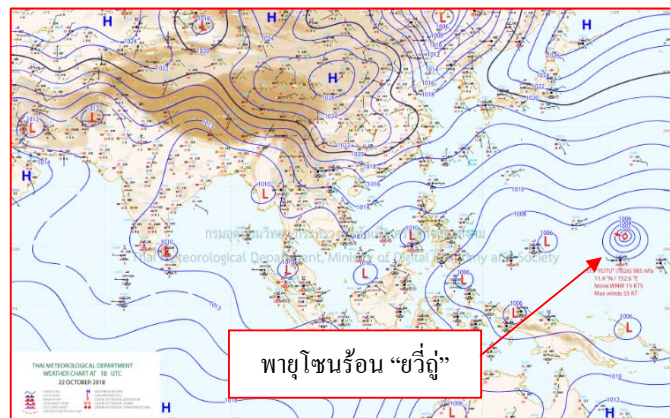
รายงานฉบับที่ ๕๘๘/๒๕๖๑ เวลา ๐๘.๐๐ น. วันที่ ๒๓ ตุลาคม ๒๕๖๑  
เรื่อง รายงานการเฝ้าระวังติดตามสถานการณ์น้ำ ๒๔ ชั่วโมง  
เรียน รมว.ทส. เลขานุการ รมว.ทส.ปท.ทส. รอง ปท.ทส. อทน. รอง อทน. และหน่วยงานที่เกี่ยวข้อง

กรมทรัพยากรน้ำขอรายงานการเฝ้าระวังและติดตามสถานการณ์น้ำ ประจำวันที่ ๒๓ ตุลาคม ๒๕๖๑ ดังนี้

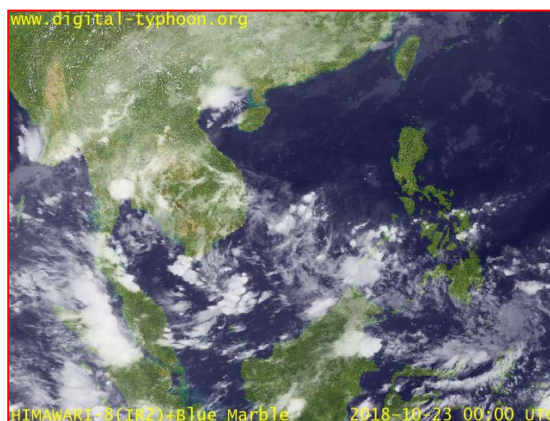
## ๑. สภาวะอากาศ เวลา ๐๖.๐๐ น. (ที่มา: กรมอุตุนิยมวิทยา)

พยากรณ์อากาศ ๒๔ ชั่วโมงข้างหน้า ประเทศไทยยังคงมีฝนตกต่อเนื่อง และมีฝนตกหนักบางแห่ง บริเวณภาคเหนือ และภาคกลาง ขอให้ประชาชนบริเวณดังกล่าวระวังอันตรายจากฝนตกหนักและฝนที่ตกสะสม ที่อาจทำให้เกิดน้ำท่วมฉับพลัน และน้ำป่าไหลหลากได้ ส่วนภาคตะวันออกเฉียงเหนือ ภาคตะวันออก และภาคใต้จะมีฝนฟ้าคะนองต่อเนื่อง

อนึ่ง ในช่วงวันที่ ๒๔-๒๖ ต.ค. จะมีหย่อมความกดอากาศต่ำเคลื่อนจากอ่าวไทยตอนล่างเข้าสู่ประเทศมาเลเซีย ทำให้บริเวณภาคใต้ยังคงมีฝนตกต่อเนื่องและมีฝนตกหนักบางแห่งในช่วงเวลาดังกล่าว

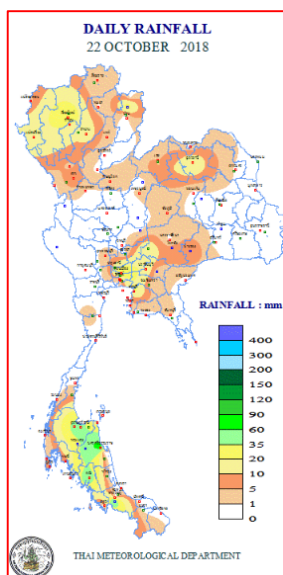


แผนที่อากาศ วันที่ ๒๓ ต.ค. ๒๕๖๑ เวลา ๐๑.๐๐ น.



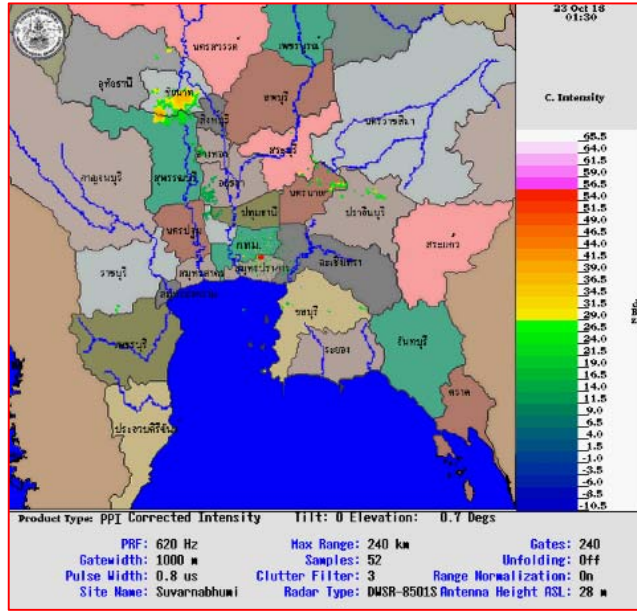
ภาพถ่ายดาวเทียม วันที่ ๒๓ ต.ค. ๒๕๖๑ เวลา ๐๗.๐๐ น.

## ๒. ปริมาณฝนสะสม ณ เวลา ๐๗.๐๐ น. (เมื่อวาน) - ๐๗.๐๐ น. (วันนี้) (ที่มา: กรมอุตุนิยมวิทยา)

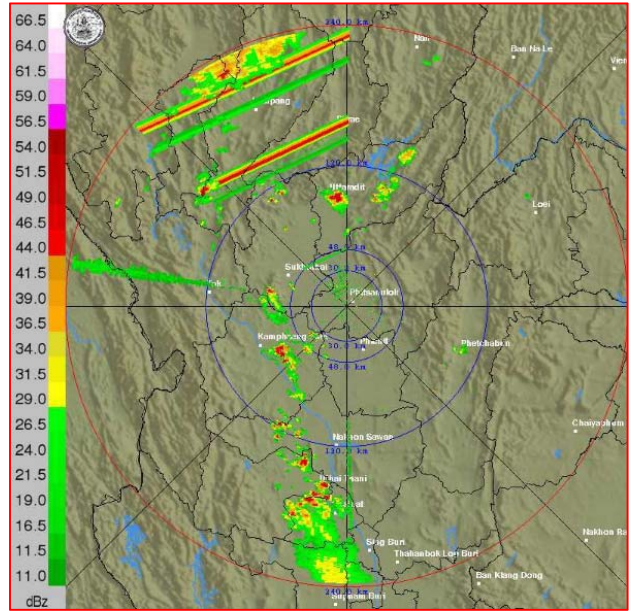


| จุดตรวจวัด                        | ปริมาณฝน (มม.) |
|-----------------------------------|----------------|
| จ.นครศรีธรรมราช                   | ๗๑.๑           |
| จ.สงขลา (สะเดา)                   | ๕๘.๔           |
| จ.สุราษฎร์ธานี                    | ๕๓.๒           |
| จ.นครศรีธรรมราช (ฉวาง)            | ๔๙.๐           |
| จ.ตรัง                            | ๔๗.๙           |
| จ.เชียงใหม่                       | ๓๔.๕           |
| จ.สมุทรปราการ (สนามบึงสุวรรณภูมิ) | ๓๓.๖           |

๓.เรดาร์ตรวจอากาศ ณ วันที่ ๒๓ ตุลาคม ๒๕๖๑ (ที่มา: กรมอุตุนิยมวิทยา)



สถานีสุวรรณภูมิ เวลา ๐๘.๓๐ น.



สถานีพิษณุโลกเวลา ๐๙.๑๕ น.

จากเรดาร์ตรวจอากาศจะพบว่ามียกุ่มเมฆฝนกระจายทั่วทุกภาคของประเทศไทย

๔.สถานการณ์น้ำในอ่างเก็บน้ำขนาดใหญ่ ณ วันที่ ๒๒ ตุลาคม ๒๕๖๑ (ที่มา: กรมชลประทาน)

สภาพน้ำในอ่างเก็บน้ำขนาดใหญ่ปริมาตรน้ำในอ่างฯ ๕๗,๐๔๗ ล้าน ลบ.ม. คิดเป็นร้อยละ ๘๐ (ปริมาตรน้ำใช้การได้ ๓๓,๕๐๕ ล้าน ลบ.ม. คิดเป็นร้อยละ ๗๑) ปริมาตรน้ำในอ่างฯ เทียบกับปี ๒๕๖๐ (๕๘,๖๖๖ ล้าน ลบ.ม. คิดเป็นร้อยละ ๘๓) มากกว่าปี ๒๕๖๐ จำนวน ๑,๖๑๙ ล้าน ลบ.ม. ปริมาณน้ำไหลลงอ่างฯ จำนวน ๑๘๕.๒๙ ล้าน ลบ.ม. ปริมาณน้ำระบาย จำนวน ๙๖.๖๔ ล้าน ลบ.ม. สามารถรับน้ำได้อีก ๑๓,๘๘๘ ล้าน ลบ.ม.

| อ่างเก็บน้ำ        | ปริมาตรน้ำในอ่าง   |              | ปริมาตรน้ำใช้การได้ |             | ปริมาตรน้ำไหลลงอ่าง |                     | ปริมาตรน้ำระบาย   |                     | ปริมาตรน้ำรับได้อีก (ล้าน ม.³) (ความจุที่ รณส- ปริมาตรน้ำ ปัจจุบัน) |
|--------------------|--------------------|--------------|---------------------|-------------|---------------------|---------------------|-------------------|---------------------|---|
|                    | ปริมาตร (ล้าน ม.³) | % น้ำเก็บกัก | ปริมาตร (ล้าน ม.³)  | % น้ำใช้การ | วันนี้ (ล้าน ม.³)   | เมื่อวาน (ล้าน ม.³) | วันนี้ (ล้าน ม.³) | เมื่อวาน (ล้าน ม.³) |   |
| ๑.ภูมิพล           | ๙,๒๑๓              | ๖๘           | ๕,๔๑๓               | ๕๖          | ๑๓.๗๑               | ๘.๖๓                | ๘.๐๐              | ๘.๐๐                | ๔,๒๔๙   |
| ๒.สิริกิติ์        | ๘,๓๓๓              | ๘๘           | ๕,๔๘๓               | ๘๒          | ๑๔.๒๔               | ๙.๒๔                | ๑๑.๐๑             | ๑๐.๘๗               | ๒,๑๗๕   |
| ๓.จุฬารัตน์        | ๑๑๕                | ๗๐           | ๗๘                  | ๖๑          | ๐.๙๘                | ๐.๒๙                | ๐.๘๓              | ๐.๕๒                | ๖๖  |
| ๔.อุบลรัตน์        | ๘๑๒                | ๓๓           | ๒๓๑                 | ๑๒          | ๑.๓๐                | ๑.๓๑                | ๔.๐๕              | ๔.๐๗                | ๓,๘๒๘   |
| ๕.ลำปาง            | ๑,๒๘๗              | ๖๕           | ๑,๑๘๗               | ๖๓          | ๕.๗๙                | ๑.๒๗                | ๕.๗๙              | ๕.๘๗                | ๑,๑๖๓   |
| ๖.สิรินธร          | ๑,๓๘๘              | ๗๑           | ๕๕๗                 | ๔๙          | ๑.๕๐                | ๐.๐๐                | ๓.๐๖              | ๐.๐๐                | ๕๗๘   |
| ๗.ป่าสักชลสิทธิ์   | ๖๘๘                | ๗๒           | ๖๘๕                 | ๗๒          | ๐.๖๒                | ๐.๖๒                | ๐.๖๒              | ๐.๖๒                | ๒๗๒   |
| ๘.ศรีนครินทร์      | ๑๖,๒๙๘             | ๙๒           | ๖,๐๓๓               | ๘๑          | ๕๗.๔๒               | ๒๔.๓๘               | ๑๐.๐๓             | ๑๐.๐๖               | ๒,๔๗๒   |
| ๙.วีรลพการณ        | ๗,๘๕๓              | ๘๙           | ๔,๘๔๑               | ๘๓          | ๒๗.๐๔               | ๒๖.๙๔               | ๑๕.๑๖             | ๑๕.๐๖               | ๓,๑๔๗   |
| ๑๐.ขุนด่านปราการชล | ๒๒๔                | ๑๐๐          | ๒๑๙                 | ๑๐๐         | ๐.๗๕                | ๐.๕๕                | ๐.๗๙              | ๐.๘๐                | ๑   |
| ๑๑.รัชชประภา       | ๔,๘๔๘              | ๘๖           | ๓,๔๙๖               | ๘๒          | ๕.๕๓                | ๑๒.๑๓               | ๕.๑๒              | ๑๐.๐๗               | ๑,๒๙๖   |
| ๑๒.บางบาล          | ๘๙๗                | ๖๒           | ๖๒๑                 | ๕๓          | ๖.๔๑                | ๖.๐๙                | ๒.๘๘              | ๓.๐๙                | ๖๙๓   |

### ๕.สถานการณ์น้ำในประเทศ ณ วันที่ ๒๐ - ๒๓ ตุลาคม ๒๕๖๑ (ที่มา: กรมชลประทาน)

| สถานี | แม่น้ำ      | อำเภอ       | จังหวัด       | ระดับ<br>ตลิ่ง<br>(ม.รทก.) | ระดับน้ำ (ม.รทก.) |            |            |            | แนวโน้ม   | เปรียบเทียบ<br>ระดับ<br>ตลิ่ง |
|-------|-------------|-------------|---------------|----------------------------|-------------------|------------|------------|------------|-----------|-------------------------------|
|       |             |             |               |                            | เสาร์             | อาทิตย์    | จันทร์     | อังคาร     |           |                               |
|       |             |             |               |                            | ๒๐<br>ต.ค.        | ๒๑<br>ต.ค. | ๒๒<br>ต.ค. | ๒๓<br>ต.ค. |           |                               |
| P.๑   | ปิง         | เมือง       | เชียงใหม่     | ๓.๗๐                       | ๑.๔๓              | ๑.๔๙       | ๑.๕๒       | ๑.๗๐       | เพิ่มขึ้น | -๒.๐๐                         |
| W.๑C  | วัง         | เมือง       | ลำปาง         | ๕.๒๐                       | -๐.๔๐             | -๐.๕๐      | -๐.๔๑      | -๐.๒๘      | เพิ่มขึ้น | -๕.๔๘                         |
| Y.๑๖  | ยม          | บางระกำ     | พิษณุโลก      | ๗.๓๐                       | ๔.๔๖              | ๔.๕๕       | ๔.๖๔       | ๔.๔๖       | ลดลง      | -๒.๘๒                         |
| N.๗A  | น่าน        | เมือง       | พิจิตร        | ๙.๘๗                       | ๑.๙๑              | ๑.๙๑       | ๒.๐๗       | ๒.๐๗       | ทรงตัว    | -๙.๑๑                         |
| C.๒   | เจ้าพระยา   | เมือง       | นครสวรรค์     | ๒๖.๒๐                      | ๑๘.๖๓             | ๑๘.๕๔      | ๑๘.๕๑      | ๑๘.๖๓      | เพิ่มขึ้น | -๗.๕๗                         |
| C.๑๓  | เจ้าพระยา   | สรรพยา      | ชัยนาท        | ๑๖.๓๔                      | ๖.๐๒              | ๖.๐๒       | ๖.๐๒       | ๖.๐๒       | ทรงตัว    | -๑๐.๓๒                        |
| M.๖A  | มูล         | สตึก        | บุรีรัมย์     | ๖.๐๐                       | ๐.๔๘              | ๐.๕๕       | ๐.๖๒       | ๐.๖๖       | เพิ่มขึ้น | -๕.๓๔                         |
| M.๗   | มูล         | เมือง       | อุบลราชธานี   | ๗.๐๐                       | ๒.๑๓              | ๒.๓๔       | ๒.๕๕       | ๒.๕๗       | เพิ่มขึ้น | -๔.๔๓                         |
| M.๑๙๑ | ลำตะคอง     | เมือง       | นครราชสีมา    | ๓.๐๐                       | ๑.๐๑              | ๑.๒๒       | ๑.๒๒       | ๑.๑๐       | ลดลง      | -๑.๙๐                         |
| M.๖๙  | ลำเซบก      | ตระการพืชผล | อุบลราชธานี   | ๗.๓๐                       | ๕.๓๐              | ๕.๒๕       | ๕.๑๐       | ๕.๑๒       | เพิ่มขึ้น | -๒.๑๘                         |
| X.๖๔  | คลองท่าแซะ  | ท่าแซะ      | ชุมพร         | ๑๗.๑๓                      | ๘.๔๓              | ๙.๐๓       | ๘.๙๓       | ๘.๕๘       | ลดลง      | -๘.๕๕                         |
| X.๑๔๙ | คลองกลาย    | นบพิตำ      | นครศรีธรรมราช | ๓๓.๙๖                      | ๒๘.๙๙             | ๒๘.๙๙      | ๒๙.๓๐      | ๒๙.๑๙      | ลดลง      | -๔.๗๗                         |
| X.๒๗๔ | แม่น้ำโก-ลก | แว้ง        | นราธิวาส      | ๒๔.๑๘                      | ๑๘.๖๕             | ๑๘.๖๔      | ๑๙.๕๐      | ๑๘.๘๒      | ลดลง      | -๕.๓๖                         |
| X.๓๗A | แม่น้ำตาปี  | พระแสง      | สุราษฎร์ธานี  | ๑๐.๗๖                      | ๙.๕๕              | ๙.๓๔       | ๙.๐๒       | ๘.๘๒       | ลดลง      | -๑.๙๔                         |

\*\*\* ยังไม่ได้รับรายงาน

### ๖.สถานการณ์น้ำในพื้นที่ลุ่มน้ำโขง ณ วันที่ ๒๒ ตุลาคม ๒๕๖๑ (ที่มา: Mekong River Commission (MRC))

| สถานี                    | ปริมาณ<br>ฝน ๒๔<br>ชม. (มม) | ระดับอ้างอิง<br>(ม.รทก.) | ระดับตลิ่ง<br>(ม.) | ระดับน้ำ<br>(ม.)<br>๒๒ ต.ค. | เปรียบเทียบ<br>ระดับตลิ่ง | ระดับน้ำคาดการณ์ (ม.) |         |         | แนว<br>โน้ม |
|--------------------------|-----------------------------|--------------------------|--------------------|-----------------------------|---------------------------|-----------------------|---------|---------|-------------|
|                          |                             |                          |                    |                             |                           | ๒๓ ต.ค.               | ๒๔ ต.ค. | ๒๕ ต.ค. |             |
| อ.เชียงแสน จ.เชียงราย    | ๑๔.๐                        | ๓๕๗.๑๑๐                  | ๑๒.๘๐              | ๔.๓๔                        | -๘.๔๖                     | ๔.๒๙                  | ๔.๒๑    | ๔.๐๕    | ลดลง        |
| อ.เชียงคาน จ.เลย         | ๕.๔                         | ๑๙๔.๑๑๘                  | ๑๖.๐๐              | ๘.๗๒                        | -๗.๒๘                     | ๘.๖๙                  | ๘.๕๓    | ๘.๔๓    | ลดลง        |
| อ.เมือง จ.หนองคาย        | ๑๖.๒                        | ๑๕๓.๖๔๘                  | ๑๒.๒๐              | ๕.๙๒                        | -๖.๒๘                     | ๕.๘๑                  | ๕.๗๕    | ๕.๕๓    | เพิ่มขึ้น   |
| อ.เมือง จ.นครพนม         | ๐.๐                         | ๑๓๐.๙๖๑                  | ๑๒.๐๐              | ๕.๐๖                        | -๖.๙๔                     | ๔.๙๗                  | ๔.๙๕    | ๔.๙๑    | ลดลง        |
| อ.เมือง จ.มุกดาหาร       | ๐.๐                         | ๑๒๔.๒๑๙                  | ๑๒.๕๐              | ๔.๙๓                        | -๗.๕๗                     | ๔.๙๑                  | ๔.๘๖    | ๔.๘๔    | ลดลง        |
| อ.โขงเจียม จ.อุบลราชธานี | ๐.๐                         | ๘๙.๐๓๐                   | ๑๔.๕๐              | ๕.๔๕                        | -๙.๐๕                     | ๕.๓๕                  | ๕.๒๗    | ๕.๑๔    | ลดลง        |

### ๖.สถานการณ์เตือนภัย Early Warning ณ วันที่ ๒๓ ตุลาคม ๒๕๖๑ (ที่มา: สำนักวิจัย พัฒนาและอุทกวิทยา กรมทรัพยากรน้ำ)

[เวลา ๑๕.๐๐ น.(เมื่อวาน) - ๐๘.๐๐ น. (วันนี้)]

| การแจ้งเตือน                    | สถานี  | การแจ้งเตือน                            |
|---------------------------------|--|---|
| <b>เตือนสีแดง (อพยพ)</b>        | -  | -                                       |
| <b>เตือนสีเหลือง (เตือนภัย)</b> | บ้านท่าทุ่งไผ่ ต.ทาบลาดูก อ.แม่ทา จ.ลำพูน          | ปริมาณฝนสะสม ๑๒ ชั่วโมง ๑๐๖.๐ มิลลิเมตร |
| <b>เตือนสีเขียว (เฝ้าระวัง)</b> | บ้านดอนชัย ต.แม่ทา อ.แม่อน จ.เชียงใหม่             | ปริมาณฝนสะสม ๑๒ ชั่วโมง ๑๒๕.๕ มิลลิเมตร |
|                                 | บ้านเหนือคลอง ต.บ้านส้อง อ.เวียงสระ จ.สุราษฎร์ธานี | ปริมาณฝนสะสม ๑๒ ชั่วโมง ๙๙.๐ มิลลิเมตร  |
|                                 | บ้านควนนนท์ ต.ไม้เรียง อ.ฉวาง จ.นครศรีธรรมราช      | ปริมาณฝนสะสม ๑๒ ชั่วโมง ๑๐๐.๕ มิลลิเมตร |
|                                 | บ้านคลองไชยใต้ ต.กะเปียด อ.ฉวาง จ.นครศรีธรรมราช    | ปริมาณฝนสะสม ๑๒ ชั่วโมง ๑๑๑.๕ มิลลิเมตร |
|                                 | บ้านหน้าวัด ต.ในตา อ.ห้วยยอด จ.ตรัง                | ปริมาณฝนสะสม ๑๒ ชั่วโมง ๑๐๔.๐ มิลลิเมตร |

### ๗.สถานการณ์ธรณีพิบัติภัย ณ วันที่ ๒๒ ตุลาคม ๒๕๖๑ (ที่มา : กรมทรัพยากรธรณี)

เนื่องจากในพื้นที่เสี่ยงดินถล่ม มีปริมาณน้ำฝนไม่ถึงเกณฑ์การเฝ้าระวัง ประกอบกับบางพื้นที่ไม่มีฝนตก จึงไม่มีพื้นที่ติดตามสถานการณ์พิบัติภัยดินถล่มและน้ำป่าไหลหลาก

### ๘.เหตุการณ์วิกฤตน้ำปัจจุบัน ณ วันที่ ๒๓ ตุลาคม ๒๕๖๑ [เวลา ๑๕.๐๐ น.(เมื่อวาน) - ๐๘.๐๐ น. (วันนี้)]

ไม่มีเหตุการณ์วิกฤตน้ำ

### ๙.สถานการณ์อุทกภัย ณ วันที่ ๒๓ ตุลาคม ๒๕๖๑ (ที่มา : กรมป้องกันและบรรเทาสาธารณภัย)

ไม่มีสถานการณ์อุทกภัย

### ๑๐.การคาดหมายลักษณะอากาศ ๗ วันข้างหน้า (ระหว่างวันที่ ๒๒ - ๒๘ ตุลาคม ๒๕๖๑)

ในช่วงวันที่ ๒๒-๒๔ ต.ค. ภาคเหนือ ภาคตะวันออกเฉียงเหนือตอนบน ภาคกลาง มีฝนฟ้าคะนองกับมีฝนตกหนักบางพื้นที่ ส่วนในช่วงวันที่ ๒๕-๒๘ ต.ค. ภาคกลางตอนล่างและภาคตะวันออกเฉียงเหนือ และภาคใต้ยังคงมีฝนตกต่อเนื่อง และมีฝนตกหนักบางแห่งบริเวณภาคใต้ ส่วนภาคเหนือตอนบนและภาคตะวันออกเฉียงเหนือตอนบน มีฝนลดลง

### ๑๑.โครงการพัฒนาแหล่งน้ำ (กรมทรัพยากรน้ำ ข้อมูล ณ วันที่ ๒ ตุลาคม ๒๕๖๑)

| ลำดับที่ | ชื่อโครงการ  | พื้นที่ดำเนินการ                           |                |                 |             | ความจุเก็บกัก (ล้าน ลบ.ม.) | ปริมาณปัจจุบัน (ล้าน ลบ.ม.) |
|----------|--|--|----------------|-----------------|-------------|----------------------------|-----------------------------|
|          |  | ตำบล                                       | อำเภอ          | จังหวัด         | ลุ่มน้ำหลัก |                            |                             |
| ๑        | โครงการอนุรักษ์ฟื้นฟูแหล่งน้ำห้วยไม้เต็ง                         |  | บ้านคา,สวนผึ้ง | ราชบุรี         | แม่กลอง     | วางท่อผันน้ำ               | -                           |
| ๒        | โครงการอนุรักษ์ฟื้นฟูแหล่งน้ำหนองเขมหลาง                         | ต.แม่ปู้                                   | แม่พริก        | ลำปาง           | วัง         | ๒.๖๙                       | ๐.๑๙                        |
| ๓        | โครงการอนุรักษ์ฟื้นฟูแหล่งน้ำทุ่งกระเด็น                         | เยี้ยปราสาท,ท่าโพธิ์, ทุ่งกระเด็น, ทุ่งตาด | หนองกี่        | บุรีรัมย์       | มูล         | ๘.๖๓                       | ๔.๙๓                        |
| ๔        | โครงการอนุรักษ์ฟื้นฟูแหล่งน้ำบึงกิว (บึงจิว)                     | ธงธานี,บึงนคร                              | ธวัชบุรี       | ร้อยเอ็ด        | ชี          | ๔.๘๖                       | ๔.๑๔                        |
| ๕        | โครงการอนุรักษ์ฟื้นฟูแหล่งน้ำหนองตีนดอย                          | สามเงา,ยกกระบัตร                           | สามเงา         | ตาก             | วัง         | ๕.๕๐                       | ๕.๒๖                        |
| ๖        | โครงการอนุรักษ์ฟื้นฟูแหล่งน้ำหนองบัวพระเจ้าหลวง                  | เชิงดอย                                    | ดอกสะเก็ด      | เชียงใหม่       | ปิง         | ๐.๔๕                       | ๐.๔๔                        |
| ๗        | โครงการอนุรักษ์ฟื้นฟูแหล่งน้ำคลองพระปรอง                         |  | กบินทร์บุรี    | ปราจีนบุรี      | ปราจีนบุรี  | ก่อสร้างฝาย                | -                           |
| ๘        | โครงการอนุรักษ์ฟื้นฟูแหล่งน้ำหนองบัวลอย                          | แม่ยม                                      | เมือง          | แพร่            | ยม          | ๒.๕๐                       | ๒.๕๐                        |
| ๙        | โครงการอนุรักษ์ฟื้นฟูแหล่งน้ำคลองหลุมทองหลาง                     | สิงหนาท                                    | ลาดบัวหลวง     | พระนครศรีอยุธยา | เจ้าพระยา   | -                          | -                           |
| ๑๐       | โครงการอนุรักษ์ฟื้นฟูแหล่งน้ำบึงสีไฟ                             |  | เมือง          | พิจิตร          | น่าน        | ๐.๖๐                       | ๐.๕๗                        |
| ๑๑       | โครงการอนุรักษ์ฟื้นฟูแหล่งน้ำพื้นที่บางระกำ                      |  | บางระกำ        | พิษณุโลก        | ยม          | ๒.๐๑                       | ๒.๐๑                        |
| ๑๒       | โครงการอนุรักษ์ฟื้นฟูแหล่งน้ำห้วยหลวง-หนองหายฯ                   |  | กุมภวาปี       | อุดรธานี        | ชี          | ๑๐๗.๘๗                     | ๙๐.๓๐                       |
| ๑๓       | โครงการอนุรักษ์ฟื้นฟูแหล่งน้ำโครงการลำน้ำอึ่ง                    |  | แม่ใจ,เมือง    | พะเยา           | โขง         | ๑.๐๓                       | ๐.๗๔                        |
| ๑๔       | โครงการอนุรักษ์ฟื้นฟูแหล่งน้ำหนองลาดควาย                         | นาแต่                                      | คำตาก้า        | สกลนคร          | โขง         | ๓.๔๕                       | ๔.๙๓                        |
| ๑๕       | โครงการอนุรักษ์ฟื้นฟูแหล่งน้ำจะระแม (พื้นที่แก้มลิงทุ่งเชียงตึก) | จะระแม,ในเมือง                             | เมือง          | อุบลราชธานี     | มูล         | ๒.๐๐                       | ๑.๔๐                        |
|          | รวม  |  |                |                 |             | ๑๔๑.๕๙                     | ๑๑๗.๑๑                      |

## ๑๒.การช่วยเหลือเพื่อบรรเทาสถานการณ์อุทกภัย (กรมทรัพยากรน้ำ)

สรุปการสูบน้ำ และบริการน้ำดื่ม เพื่อช่วยเหลือสถานการณ์ภัยแล้งและอุทกภัยตั้งแต่ ๑ มิถุนายน - ๑๑ ตุลาคม พ.ศ. ๒๕๖๑

| หน่วย<br>งาน | จังหวัด     | ปริมาณสูบน้ำ<br>(ลบ.ม.) | ปริมาณ<br>แจกจ่ายน้ำ<br>(ลิตร) | ประโยชน์ที่ได้รับ |         |         |
|--------------|-------------|-------------------------|--------------------------------|-------------------|---------|---------|
|              |             |                         |                                | อุปโภค-บริโภค     |         |         |
|              |             |                         |                                | ครัวเรือน         | ประชากร | พื้นที่ |
| ภาค ๒        | นครสวรรค์   | ๒,๓๗๔,๙๒๖               | -                              | ๕๗๐               | ๑,๘๘๐   | ๖,๒๐๐   |
|              | สมุทรปราการ | ๓๕๑,๐๐๐                 | -                              | -                 | -       | -       |
|              | อุทัยธานี   | ๗๒,๙๐๐                  | -                              | -                 | -       | ๑,๒๐๐   |
| ภาค ๓        | อุดรธานี    | ๑๑๘,๑๔๐                 | -                              | ๑,๖๘๖             | ๓,๙๐๐   | -       |
|              | บึงกาฬ      | ๑๑๗,๖๐๐                 | -                              | -                 | -       | -       |
| ภาค ๔        | กาฬสินธุ์   | ๗๐,๘๐๐                  | -                              | ๔๓๐               | ๒,๑๕๐   | -       |
|              | ชัยภูมิ     | ๘๑,๒๐๐                  | -                              | ๙๐                | ๔๕๐     | -       |
|              | ขอนแก่น     | ๒๒๒,๒๔๐                 | -                              | ๘๖๒               | ๔,๑๔๘   | -       |
| ภาค ๖        | ปราจีนบุรี  | ๒,๒๑๗,๖๐๐               | -                              | ๘,๗๙๙             | ๒๐,๖๖๑  | ๑๒๐     |
|              | นครนายก     | ๑๒๖,๔๐๐                 | -                              | ๑,๓๐๐             | ๒,๐๐๐   | -       |
| ภาค ๗        | เพชรบุรี    | ๑,๔๙๐,๔๐๐               | -                              | ๓,๙๔๓             | ๑๔,๑๙๓  | ๙๗๙     |
|              | ราชบุรี     | ๑,๑๔๒,๑๐๐               | -                              | ๒๔๐               | ๗๗๐     | ๑,๔๐๐   |
| ภาค ๙        | น่าน        | ๖๗,๕๐๐                  | -                              | ๒๐๐               | ๘๐๐     | -       |
| ภาค ๑๐       | กระบี่      | ๑๒,๘๐๐                  | -                              | ๙๙                | ๒๖๒     | -       |
|              |             | ๘,๔๖๕,๖๐๖               | -                              | ๑๘,๒๑๙            | ๕๑,๒๑๔  | ๙,๘๙๙   |

จึงเรียนมาเพื่อโปรดทราบ

นายสุวัฒน์ เปี่ยมปัจจัย  
อธิบดีกรมทรัพยากรน้ำ